

NYÍRSÉGTERV KFT.

Tervszám: 6/2014.

Cím: 4431. Nyíregyháza, Mackó u. 6.
Iroda: 4400. Nyíregyháza, Szegfű u. 73. II/3.
Tel/fax: 42/421-303
E-mail: nyirsegeterv@nyirsegeterv.t-online.hu
Web: www.nyirsegeterv.hu

TISZAVASVÁRI VÁROS TELEPÜLÉSRENDEZÉSI TERVÉNEK 2013/VI. ÜTEM SZERINTI MÓDOSÍTÁSA az „egyes tervek, illetve programok környezeti vizsgálatáról” szóló 2/2005. (I.11.) Korm. rendelet szerinti környezeti vizsgálat lefolytatásáról

- EGYEZTETÉSI DOKUMENTÁCIÓ -

- a Vöröshadsereg – Kabay u. – Élmunkás u. tömbjét érintő (1.sz.),
- a Soproni–Gárdonyi Géza u. tömbjét érintő útszabályozás, építménymagasság módosítás (2.sz.),
- a GKSZ övezet építménymagasság kérdését érintő (3.sz.),
- a Vörösvári u. északi és déli tömbjét érintő módosítás (4.sz.),
- Bajcsy-Zs. u. 52.sz. helyi védelem alá helyezése, HÉSZ és szabályozási terv módosítás (5.sz.).

Nyíregyháza, 2014. március hó

2. ALÁÍRÓLAP

TISZAVASVÁRI VÁROS TELEPÜLÉSRENDEZÉSI TERVÉNEK MÓDOSÍTÁSA 2013/VI. ÜTEM VÉLEMÉNYKÉRELEM KÖRNYEZETI VIZSGÁLAT LEFOLYTATÁSÁHOZ

Generál tervező

Székhely: 4431. Nyíregyháza, Mackó u. 6. sz.
Iroda: 4400. Nyíregyháza, Szegfű u. 73.sz.
Telefon/fax: (42) 421-303
Mobil: (06-30) 307-7371
E-mail: nyirsegterv@nyirsegterv.t-online.hu

Vezető településrendező tervező



.....
Marosán Andrea
okl. településmérnök
TT/1 09-0596

Témafelelős



.....
Fazekasné Jánócsik Zsuzsanna
építőmérnök

3. TARTALOMJEGYZÉK

1. Címlap
2. Aláírólap
3. Tartalomjegyzék
4. Leírás
5. Térképek, hatályos településrendezési eszközök
6. Tematika

Nyíregyháza, 2014. március hó

4. LEÍRÁS

VÉLEMÉNY-KÉRELEM KÖRNYEZETI VIZSGÁLAT LEFOLYTATÁSÁRÓL TISZAVASVÁRI VÁROS TELEPÜLÉSRENDEZÉSI ESZKÖZEINEK MÓDOSÍTÁSA

Tiszavasvári Város Önkormányzata településrendezési-terv módosítását határozta el, tervező Nyírségterv Kft. A módosítás esete miatt vélemény-nyilvánítási kérelemmel (környezeti vizsgálat szükségessége, javasolt tematika) fordul a környezet védelméért felelős szervekhez a 2/2005. (I. 11.) Kormányrendelet alapján. A környezeti értékelések készítésének elsődleges célja, hogy az iterációs jelleggel megvalósuló egyeztetési, konzultációs folyamatokon keresztül folyamatos kapcsolat alakulhasson ki a tervezés és környezeti vizsgálat készítése között. A párhuzamosan készülő, a tervbe folyamatosan beépülő környezeti vizsgálat jelentheti a garanciát a döntéshozók számára, hogy a terv törekszik minimalizálni, elkerülni a nem kívánt környezeti konfliktusokat.

A TERVEZÉSI FELADAT

CÍME: Tiszavasvári Város településrendezési eszközeinek módosítása - 2013, Nyírségterv Kft.
Felelős tervező: Marosán Andrea építészmérnök, TT/1 09-0596
TÍPUSA: Településrendezési eszközök módosítása: helyi építési szabályzat
TARTALMA: Tiszavasvári Város 2004.-ben elfogadott településrendezési tervének módosítása
Tiszavasvári Város Szabályozási Terveinek és Helyi Építési Szabályzatának jóváhagyásáról szóló 11/2004. (VI.23.) KT.sz. rendelet módosítása
A KÖRNYEZETI VIZSGÁLATÉRT FELELŐS TERVEZŐ: Szalai Sándor Környezetmérnök, Környezetvédelmi ökológus Mkj. 15/0640, Njsz. 939/2004.

A TERVEZETT MÓDOSÍTÁS RÖVID BEMUTATÁSA

Tiszavasvári Város Önkormányzata több ízben döntött településrendezési terv módosításáról, az épített környezet alakításáról és védelméről szóló többször módosított 1997. évi LXXVIII. törvény (továbbiakban Étv.), az „országos településrendezési és építési követelményekről” szóló szintén többször módosított 253/1997. (XII. 20.) Korm. számú kormányrendelet (továbbiakban OTÉK) figyelembevételével. A tervezés során „a településfejlesztési koncepcióról, az integrált településfejlesztési stratégiáról és a településrendezési eszközökről, valamint egyes településrendezési sajátos jogintézményekről” szóló 314/2012. (XI. 8.) Korm. rendelet (továbbiakban Kormányrendelet) előírásait alkalmazzuk, melynek célja a gazdaság szerepének erősítése a településen és az értékvédelem.

1.sz. módosítás 265/2013.(X.14.) KT. sz. határozata, a Vöröshadsereg – Kabay u. – Élmunkás u. tömbjét érintő módosítás:

A település Önkormányzata támogatja az Aranyosi Tamás egyéni cég (Tiszavasvári, Kabay János u. 21-23.) kezdeményezését, miszerint a 27/2012. (IX.14.) számú önkormányzati rendelettel elfogadott Helyi Építési Szabályzat és Szabályozási Terv módosítására sor kerüljön. Javasolja, hogy a Tiszavasvári, Vörös hadsereg u. 8. szám alatti, 2285 hrsz-ú ingatlan és környezete kertvárosias lakóterület övezeti besorolása kereskedelmi, gazdasági szolgáltató terület övezetté módosuljon. Kérelmező az érintett tömb vonatkozásában azzal a kérelemmel fordult az önkormányzathoz, hogy jelenlegi kertvárosias lakóterület terület-felhasználást, gazdasági kereskedelmi és szolgáltató területté változtassa. Az érintett kérelmező vállalkozói tevékenységét kívánja bővíteni, melyet a jelenlegi lakóterület terület-felhasználás, beépítettségére vonatkozó előírásai jelentős mértékben korlátoznak. Az egyéni cég vezetője kérelmében előadta, hogy a módosítással érintett tömb gyakorlatilag beépítetlen, az országos közút közelsége révén a gazdasági tevékenységet fejleszteni tudják, képesek új munkahelyeket teremteni, ezáltal a város gazdasági potenciálját növelni. A tömb környezetében beültetési kötelezettség kijelölése a kertvárosias lakóterület felől indokolt, mellyel nemcsak a tevékenységből esetlegesen származó káros hatásokat lehet csökkenteni, hanem a kieső biológiai aktivitásértéket is pótolni lehet. Mindezen feltételek biztosítása érdekében a település önkormányzata településrendezési eszközök segítségével kívánja a tömb további fejlődését elősegíteni, a helyi vállalkozókat segítve, a Településfejlesztési koncepcióban foglaltakat érvényre juttatni. Jelenlegi módosítások célja a meglévő gazdasági, gazdasági kereskedelmi célú tevékenység építészeti-műszaki kereteinek véglegesítése, illetve a szükséges környezetvédelmi beruházások feltételeinek biztosítása.

2.sz. módosítás 31/2014.(I.30.) KT. sz. határozata, a Soproni – Gárdonyi Géza u. tömbjét érintő útszabályozás és építménymagasság módosítás:

A település Önkormányzata támogatja a Losonczi Sándor, Losonczi Attila és ifj. Losonczi Sándor (Tiszavasvári, Kárpát u. 13.) kezdeményezését, miszerint a 27/2012. (IX.14.) számú önkormányzati rendelettel elfogadott Helyi Építési Szabályzat és Szabályozási Terv módosítására sor kerüljön. Javasolja, hogy a kereskedelmi, gazdasági szolgáltató terület övezetre vonatkozó építménymagassági korlátozása a technológiához kötődő építmények esetében módosuljon és a Tiszavasvári, 3188 hrsz-ú ingatlant érintő útkorrekció lekerüljön az ingatlanról. Kérelmező az érintett tömb vonatkozásában azzal a kérelemmel fordult az önkormányzathoz, hogy érintett gazdasági kereskedelmi és szolgáltató terület (GKSZ-2) vonatkozásában a technológiához kötődő építmények magasságát 15,0 m-ben határozza meg, a tömbre vonatkozó építménymagasság értéke 7,5 m marad. Az érintett kérelmezők vállalkozói tevékenységüket kívánják bővíteni, melyet az építménymagasság értéke megköt. A tervezett gazdasági épületek magassága megfelel a hatályos HÉSZ-nek, viszont olyan kiegészítő építmények elhelyezése szükséges a tervezett beruházás kapcsán, melyek magassága túlmutat a rendelet előírásain. A gazdasági társaság vezetői kérelmükben előadták, hogy a módosítással érintett tömbben jól prosperáló gazdasági terület működik. Gazdasági tevékenységet fejleszteni tudják, képesek új munkahelyeket teremteni, ezáltal a város gazdasági potenciálját növelni. Mindezen feltételek biztosítása érdekében a település önkormányzata településrendezési eszközök segítségével kívánja a tömb további fejlődését elősegíteni, a helyi vállalkozókat segítve, a Településfejlesztési koncepcióban foglaltakat érvényre juttatni. Jelenlegi módosítások célja a meglévő gazdasági, gazdasági kereskedelmi célú tevékenység építészeti-műszaki kereteinek véglegesítése, illetve a szükséges technológiai és környezetvédelmi beruházások feltételeinek biztosítása.

3.sz. módosítás 30/2014.(I.30.) KT. sz. határozata, a GKSZ-4 övezet építménymagasság kérdéséről,

A település Önkormányzata támogatja a TISZAMAG Kft. kezdeményezését, miszerint a 27/2012. (IX.14.) számú önkormányzati rendelettel elfogadott Helyi Építési Szabályzat és Szabályozási Terv módosítására sor kerüljön. Javasolja, hogy a Tiszavasvári Város területén, GKSZ-4 kereskedelmi, szolgáltató gazdasági besorolású terület - építménymagassága maximum 25m-re módosuljon technológiához kötődő berendezések vonatkozásában, a tömbre vonatkozó építménymagasság értéke 9,0 m marad. Az érintett kérelmezők vállalkozói tevékenységüket kívánják bővíteni, melyet az építménymagasság értéke megköt. A tervezett gazdasági épületek magassága megfelel a hatályos HÉSZ-nek, viszont olyan kiegészítő építmények elhelyezése szükséges a tervezett beruházás kapcsán, melyek magassága túlmutat a rendelet előírásain. A gazdasági társaság vezetői kérelmükben előadták, hogy a módosítással érintett tömbben jól prosperáló gazdasági terület működik. Gazdasági tevékenységet fejleszteni tudják, képesek új munkahelyeket teremteni, ezáltal a város gazdasági potenciálját növelni, ennek érdekében a település önkormányzata településrendezési eszközök segítségével kívánja a gazdasági területek további fejlődését elősegíteni, a helyi vállalkozókat segítve, a Településfejlesztési koncepcióban foglaltakat érvényre juttatni. A 3.sz. módosítás célja a meglévő gazdasági, gazdasági kereskedelmi célú tevékenység építészeti-műszaki kereteinek véglegesítése, illetve a szükséges technológiai és környezetvédelmi beruházások feltételeinek biztosítása.

4.sz. módosítás 20/2014.(I.30.) KT. sz. határozata, a Vörösvári u. északi és déli tömbjét érintő módosítás.

A település Önkormányzata támogatja Kállai Lajos és társai kezdeményezését, miszerint a 27/2012. (IX.14.) számú önkormányzati rendelettel elfogadott Helyi Építési Szabályzat és Szabályozási Terv módosítására sor kerüljön. Javasolja, hogy a Tiszavasvári, Vörösvári út 36/a; 38; 46-48. szám alatti, 065/18; 065/17; 065/14; 065/11 hrsz-ú ingatlanok illetve Tiszavasvári, Madách u. végén lévő 2575 hrsz-ú ingatlan és környezete falusias lakóterület övezeti besorolása kereskedelmi, szolgáltató gazdasági terület övezetté módosuljon. A tömb ingatlanulajdonosai kérelmükben előadták, hogy a módosítással érintett tömb déli részén már jelenleg is a gazdasági kereskedelmi tevékenység jellemző, és a tervezett új terület-felhasználás révén a gazdasági tevékenységet fejleszteni tudják, képesek új munkahelyeket teremteni, ezáltal a város gazdasági potenciálját növelni. A terület környezetében (saját területen) védőerdő létesítése, illetve beültetési kötelezettség kijelölése a szomszédos falusias lakóterület felől indokolt, mellyel nemcsak a tevékenységből esetlegesen származó káros hatásokat lehet csökkenteni, hanem a kieső biológiai aktivitásértéket is pótolni lehet. Amennyiben nem lehetséges a visszapótlás az adott területen, kérelmezők költségére és felelősségére az önkormányzat jelöl ki erre területet. Az önkormányzat ezzel a döntéssel a hatályos terv szerinti terület-felhasználást kívánja a tényleges tevékenységhez, beépítettséghez, terület-használathoz igazítani.

Üzemi tevékenységből származó káros hatásokkal nem kell számolni a tevékenység jelenlegi és tervezett keretei közt, viszont a kiesző biológiai aktivitásértéket védőerdő betervezésével pótolni kell. Mindezen feltételek biztosítása érdekében a település önkormányzata településrendezési eszközök segítségével kívánja a tömb további fejlődését elősegíteni, a helyi vállalkozókat segítve, a Településfejlesztési koncepcióban foglaltakat érvényre juttatni.

5.sz. módosítás 81/2014.(III.27.) KT. sz. határozata, a Bajcsy-Zs. u. 52.sz. helyi védelem alá helyezése.

A település Önkormányzata támogatja Szabó István (4440. Tiszavasvári, Vörösvári u. 58.sz.) kezdeményezését, a Kör-Karaj Egyesület képviselőjében, mely szerint a 27/2012. (IX.14.) számú önkormányzati rendelettel elfogadott Helyi Építési Szabályzat módosítására sor kerüljön. Javasolja, hogy a Tiszavasvári, Bajcsy-Zs. u. 52.sz., 240 hrsz-ú ingatlanon található épületet, helyi védelem alá vonja. A helyi védelem alá helyezésről szóló önkormányzati rendelet szakmai megalapozására a településrendezési terv értékvizsgálati munkarésze szolgál alapul. Az értékvizsgálatot – a hatályos településrendezési terv tartalmazza – a helyi védelem céljából, tárgyi módosításhoz el kell egészíteni.

Mindezen fejlesztések megvalósíthatósága érdekében, a település önkormányzata a hatályos Településszerkezeti terv és leírás, és Helyi Építési Szabályzat (továbbiakban HÉSZ), Szabályozási tervek módosítását kezdeményezte a fenti övezetek vonatkozásában. Ezen módosítások Településszerkezeti Tervet, és annak leírását, illetve Szabályozási Tervet és Helyi Építési Szabályzatot érintik. Lényegében egyedi vagy lokális hatású változtatások, melyek kisléptékű szerkezeti beavatkozást is igényelnek.

VÁRHATÓ HATÁS

A módosítandó helyi építési szabályzat hatályba lépésétől a fentebb említett problémakörök megoldása várható, azaz a fejlesztési igények megfelelő mederbe terelése a városkép, városszerkezet rendezettségének kedvező irányú alakulása, az épített értékek megőrzésének elősegítése mellett. A rendezési terv módosításának hatására a kereskedelmi-üzemi területként funkcionáló ingatlanok, a tényleges használatnak megfelelően működhetnek, fejlődhetnek, mely munkahely-teremtő szereppel is bír. A terület környezetében számos hasonló funkciójú terület működik, esetenként nem megfelelő övezeti besorolással, terület-felhasználással. Környezeti hatása a környező területekre nem változik, a környezetterhelési határértékeket szabályozzák az övezeti előírások.

Mindezek mellett a Város elemi érdeke, hogy a településszerkezet racionális és rendezett maradjon az indokolt településrendezési döntések hatására, illetve gazdasági szempontból frekvenciált, illetve kiépült gazdasági- és közmű-infrastruktúrával rendelkező területeken kerüljön sor a módosításra. A települési környezetvédelmi szempontok érvényre juttatásához szükséges településszerkezeti elemek is megvalósulnak, amennyiben szükségesek, akkor a tervezett funkcióhoz kapcsolódó esetlegesen felmerülő zavaró hatástól mentesül a környezet. A város számára a gazdaságfejlesztő beruházások ösztönzése stratégiaileg nélkülözhetetlen feladat, és indokolt településfejlesztési döntés.

...a városban működő vállalkozások nagy részének munkahelyteremtő képessége csekély. Mindez abból fakad, hogy a megyében és a térségben is alapvetően tökeszegények a vállalkozások, így azokat a szervezeti formákat részesítik előnyben, melyek alapítása viszonylag alacsonyabb alapítótőkét igényel.

A városban a fontosabb vállalkozások jellemzően a helyi lakossági igényeket kielégítő szolgáltatók, a mezőgazdasághoz kapcsolódó szolgáltatásokat nyújtók. Megfigyelhető, hogy fiatal vállalkozások azokon a szakterületeken próbálnak elindulni, ahol viszonylag kis befektetéssel gyors eredményeket lehet elérni. A legnagyobb vállalkozási kedv még mindig a kereskedelembe és a vendéglátásba tapasztalható. Az ipar tőkeigényesebb, nehezebben megtérülő, kockázatos ágazatai (pl.: fémipar, élelmiszeripar) csak szakmai, üzleti ismeretekkel és megfelelő piaci háttérrel rendelkezők körében keresett területek...¹

A településrendezési terv módosítás hatására, annak eredményeképpen a Város belterületi települési területének szerkezete kismértékben módosul, ugyanakkor a kialakuló településszerkezet racionális és rendezett marad, gazdasági szempontból frekvenciált, kiépült infrastruktúrával rendelkező területeken kerül sor a módosításra. A településrész arculata egyedi marad, a települési környezetvédelmi szempontok érvényre juttatásához szükséges településszerkezeti elemek is megvalósulnak, amennyiben szükségesek, ezáltal a tervezett funkcióhoz kapcsolódó zavaró hatástól mentesül a környezet.

¹ IVS részlet

Az ingatlanokon jelenleg is az élelmiszer- és könnyűiparhoz, vagy mezőgazdasági feldolgozóiparhoz kötődő gazdasági tevékenységek a jellemzők, így a módosítást követően a tényleges és a tervezett terület-használatnak megfelelően funkcionálnak az érintett ingatlanok, illetve további gazdasági funkciójú épületekkel építhető be a terület, gazdasági kereskedelmi és szolgáltató terület-felhasználás keretei között.

A Hosszútávú Településfejlesztési Konceptióban elhatározottakat a módosítás nem érinti, az abban megfogalmazott elveknek megfelel, a gazdasági tevékenység nemcsak folytatódik, hanem tovább erősödik, a beépítés intenzitása a tervezett módosítások hatására minimális mértékben nőhet. Az igazgatási területen e módosítás, a természeti értékek, a védett területek és a védettségre tervezett területekben változást nem jelent. A kieső biológiai aktivitásértéket védőerdő létesítésével kompenzáljuk, mellyel az esetleges zavaró hatásoktól a közvetlen környezet is mentesül.

1.sz. módosítás:

A területre gyakorolt környezeti hatás tekintetében, megállapítható, hogy meglevő beépítésre szánt területről van szó. A terület országos közút melletti, részben perifériás elhelyezkedése miatt értékelhető környezeti terheléssel nem kell számolni..

2.sz. módosítás:

A területre gyakorolt környezeti hatás tekintetében, mivel a terület-felhasználás nem változik, és a terület jelenlegi hasznosításával összhangban történik, ezért érdemi változás nem következik be.

3.sz. módosítás:

A területre gyakorolt környezeti hatás tekintetében, mivel a terület-felhasználás nem változik, és a terület jelenlegi hasznosításával összhangban történik, ezért érdemi változás nem következik be.

4.sz. módosítás:

A területre gyakorolt környezeti hatás tekintetében, mivel a tervezett terület-felhasználás a területek jelenlegi hasznosításával összhangban történik, ezért érdemi változás nem következik be. A területre már van 2011. évben elkészített környezeti vizsgálati-értékelési dokumentáció.

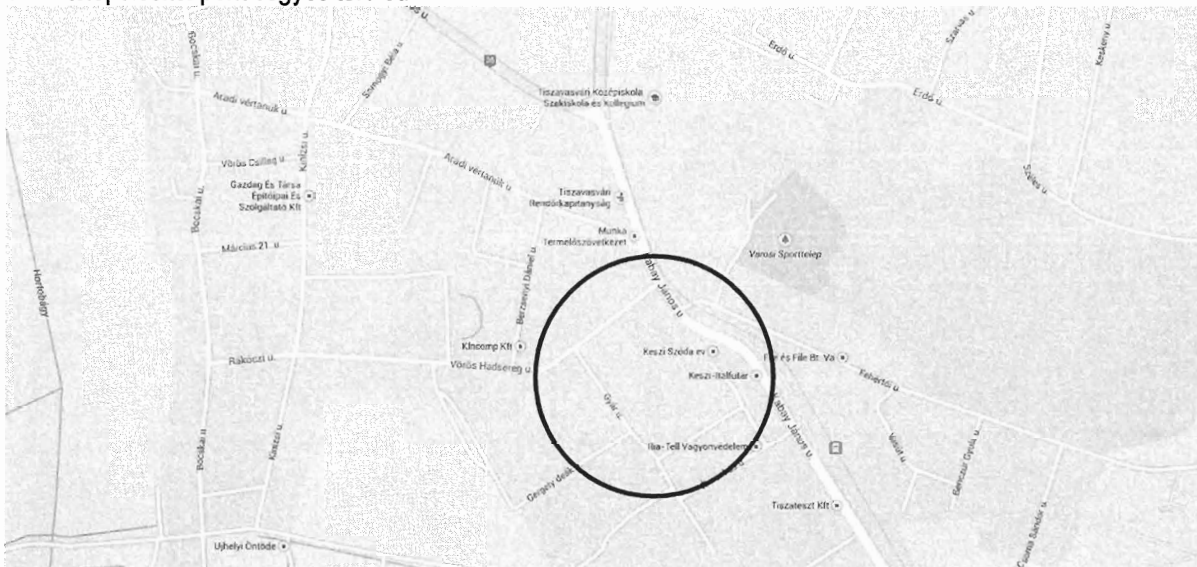
5.sz. módosítás:

A védelemre jelölt épülettel az építészeti örökségvédelem rendszerét alakítjuk tovább, ezért a javulás egyértelműen pozitív értelmű.

5. TÉRKÉPEK, HATÁLYOS TELEPÜLÉSRENDEZÉSI ESZKÖZÖK

Az 1.sz. módosítással érintett tervezési terület lehatárolása

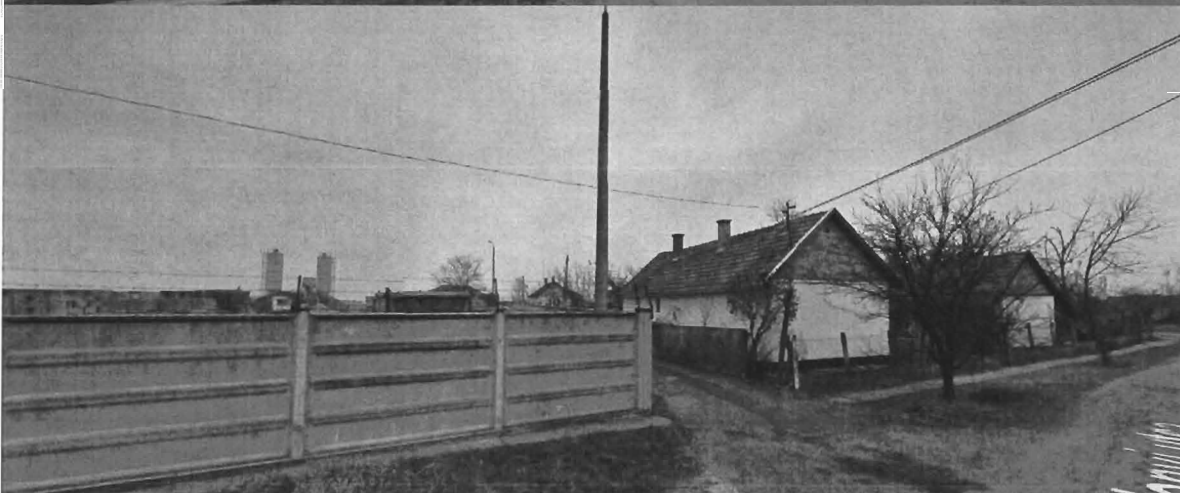
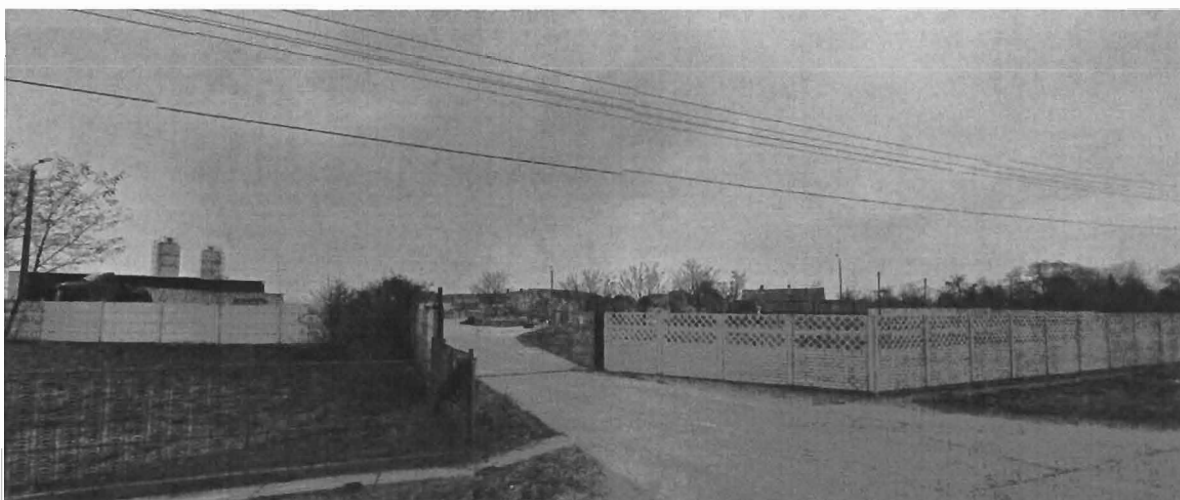
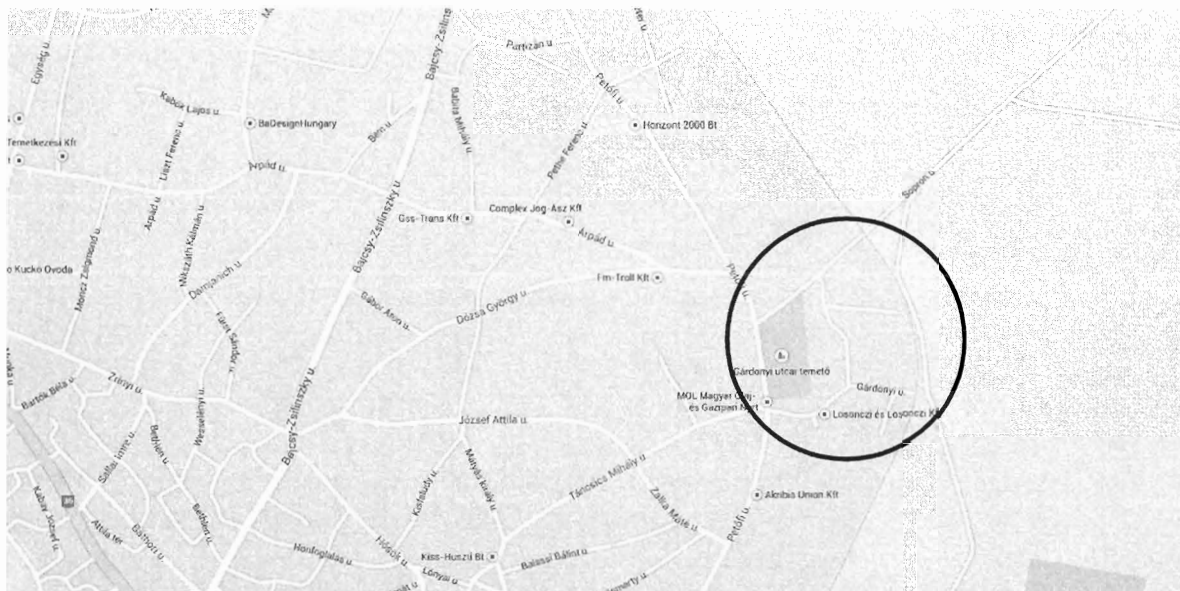
Az 1.sz. módosítással érintett tervezési terület Tiszavasvári belterületi településrészén, a 3502 - Tiszavasvári-Hajdúböszörmény összekötő út 0km + 420m szelvényénél található, a Kabay – Vöröshadsereg – Gyár – Élmunkás utcák által határolt területen. A tömb terület-felhasználása az érintett részen kertvárosias lakóterület, a tömbtől délre településközpont vegyes terület.



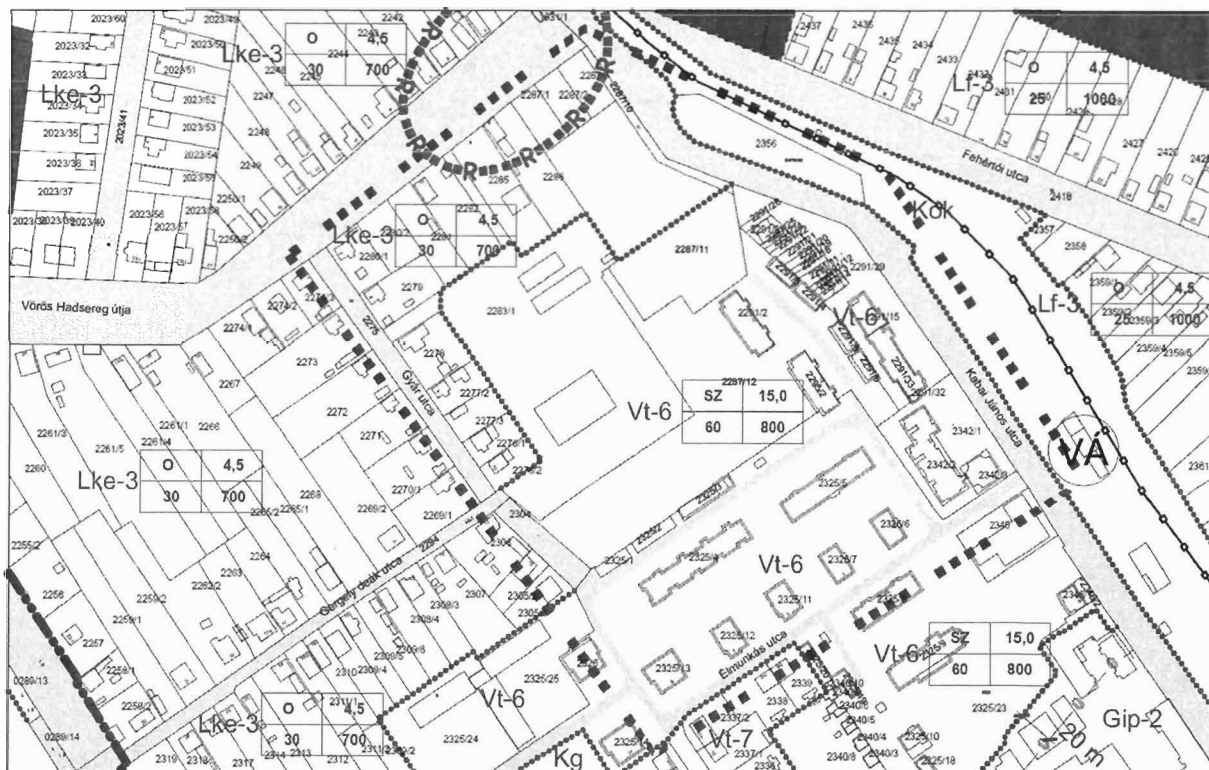
(forrás: www.maps.google.com)

A 2.sz. módosítással érintett tervezési terület lehatárolása

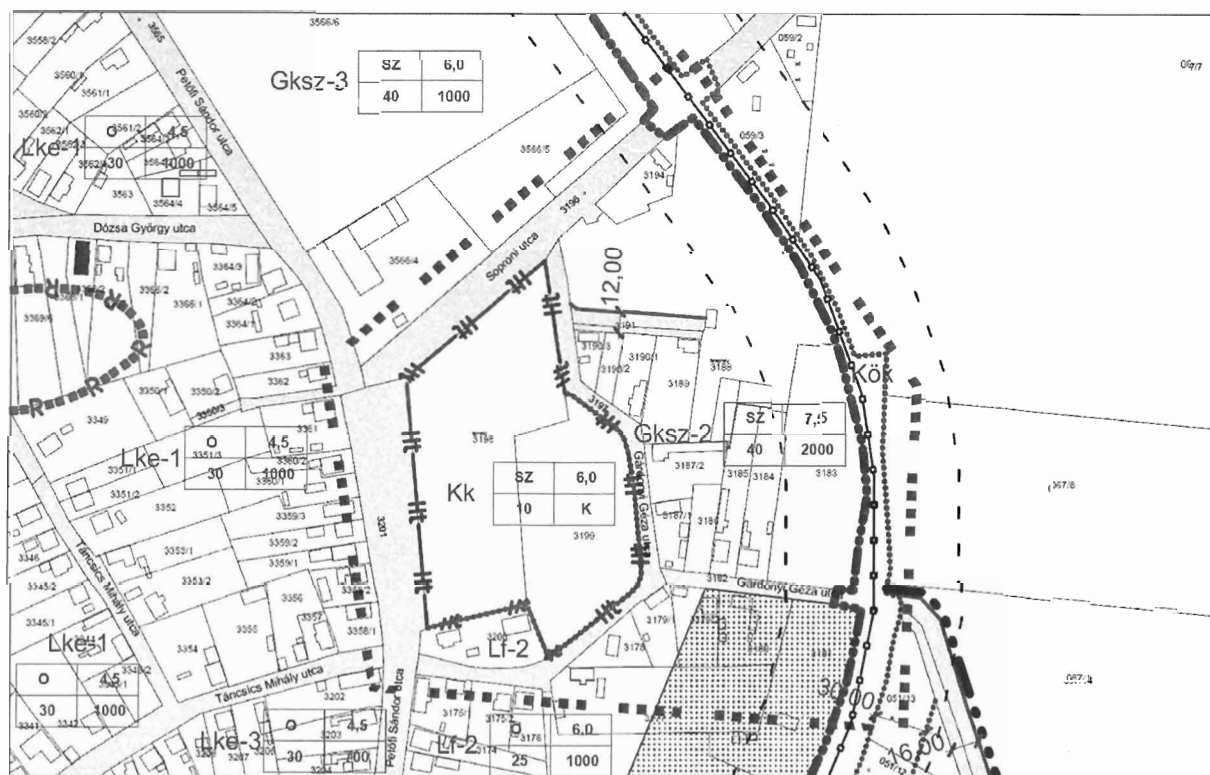
A 2.sz. módosítással érintett tervezési terület Tiszavasvári belterületi településrészén, a Soproni úttól délre található Gárdonyi – Soproni utcák – 117.sz. Óhat-Pusztakócs-Nyíregyháza vasútvonal által határolt területen. A tömb terület-felhasználása a teljes terület vonatkozásában gazdasági kereskedelmi szolgáltató terület.



Szabályozással tervezett közterület (forrás: www.maps.google.com)



Tervezéssel érintett tömb lehatárolása 1.sz. tervezési terület – hatályos szabályozási terv



Tervezéssel érintett tömb lehatárolása 2.sz. tervezési terület – hatályos szabályozási terv

- 12 -

6. TEMATIKA

A környezeti vizsgálatot - szükségessége esetén - a következő tematika alapján kívánjuk lefolytatni. A vázolt tematika a 2/2005. (I.11.) Korm. rendelet 4. sz. mellékletével megegyező tartalmú, azonban attól kismértékben eltérő formai szerkezetben.

1. Bevezetés

- 1.1. Tematika, tartalomjegyzék
- 1.2. A terv céljainak, tartalmának összefoglaló ismertetése
- 1.3. A terv és a változatok rövid ismertetése
- 1.4. A környezet védelméért felelős szervek és az érintett nyilvánosság előzetes véleményeinek és észrevételeinek figyelembe vétele, az indokok összefoglalása

2. A terv összefüggése más releváns tervekkel, programokkal

- 2.1. A terv koncepcionális alapját jelentő településfejlesztési koncepció és fejlesztési határozatok bemutatása és elemzése a környezeti értékelés szempontjából
- 2.2. A terv összefüggése más egyéb releváns tervekkel és programokkal
- 2.3. A releváns tervek és programok összevetése, ütköztetése a terv koncepciójával és céljával, környezeti szempontú konzisztencia vizsgálata

3. A környezeti állapot feltárása (a terv megvalósulása előtti vagy a terv meg nem valósulása esetén)

- 3.1. A település környezeti elemeinek és rendszereinek ismertetése, a környezetállapot ismertetése, természeti területek bemutatása
- 3.2. A környezeti állapot egyéb jellemzőinek leírása
- 3.3. A fennálló környezeti konfliktusok, tájhasználati konfliktusok, problémák leírása és mindezek várható alakulása, ha a terv nem valósulna meg

4. A terv megvalósítása esetén a várható, a környezetet érő hatások, környezeti következmények előrejelzése (közvetlen és közvetett környezeti következmények)

- 4.1. Jól azonosítható környezet igénybevétel vagy terhelés esetén különös tekintettel, a környezeti elemek és rendszerek megmaradásának, fenntartásának, helyreállításának, fejlesztésének lehetőségeire
- 4.2. A közvetett módon hatást kiváltó tényezők fellépése esetén
- 4.3. Értékelési módszer alkalmazása
- 4.4. A környezeti értékelés készítéséhez felhasznált adatok forrása, az alkalmazott módszer korlátai, nehézségek, az előrejelzések érvényességi határai, a felmerült bizonytalanságok

5. A környezeti következmények alapján a terv és a változatok értékelése, a környezeti szempontból elfogadható változatok meghatározása, a változatok közötti választás indokai, a választást alátámasztó vizsgálat rövid leírása

6. A terv megvalósítása következtében várhatóan fellépő környezetre káros hatások elkerülésére, csökkentésére vagy ellentételezésére vonatkozó, a tervben szereplő intézkedések környezeti hatékonyságának értékelése, javaslatok egyéb szükséges intézkedésekre

7. Javaslat olyan környezeti szempontú intézkedésekre, előírásokra, feltételekre, szempontokra, amelyeket a terv által befolyásolt más tervben illetve programban figyelembe kell venni

8. A terv megvalósítása következtében várhatóan fellépő környezeti hatásokra vonatkozóan a tervben szereplő monitorozási javaslatok értékelése, javaslatok egyéb szükséges intézkedésekre

9. Összefoglaló

A környezeti vizsgálat lefolytatásáról szóló döntés megalapozásához az Önkormányzat kéri a környezet védelméért felelős szervek véleményét a környezeti vizsgálat szükségességéről és a tervezett tematikáról. A környezet védelméért felelős szervek véleményének kikéréséhez a 2/2005. (I.11.) az egyes tervek, illetve programok környezeti vizsgálatáról szóló kormány- rendelet alapján állítottuk elő a tervmódosításra vonatkozó tájékoztatást.

A kormányrendelet 4. § (4) bekezdése szerint az önkormányzat **15 munkanapos véleményadási határidőt** állapít meg és döntéséhez az általa megadott határidőre beérkezett véleményeket veszi figyelembe.

A környezet védelméért felelős szervek, melyek a környezeti vizsgálat folyamatában részt vesznek:

Mindig részt vesz:

Környezetvédelem:

Tiszántúli Környezetvédelmi, Természetvédelmi és Vízügyi Felügyelőség

Természet- és tájvédelem:

Hortobágyi Nemzeti Park Igazgatóság

Környezet- és település-egészségügy:

Sz.-Sz.-B. Megyei Kormányhivatal Népegészségügyi Szakigazgatási Szerv

Érintettség esetén részt vesz:

Helyi környezet- és természetvédelem:

A települési önkormányzat jegyzője

Épített környezet védelme:

Hajdú-Bihar Megyei Kormányhivatal Építésügyi Hivatal, Állami Főépítész

Vizek mennyiségi védelme:

Felső-Tisza-vidéki Környezetvédelmi, Természetvédelmi és Vízügyi Felügyelőség

Erdővédelem:

Hajdú-Bihar Megyei Kormányhivatal Erdészeti Igazgatósága

Talajvédelem:

Szabolcs-Szatmár-Bereg Megyei Kormányhivatal Növény-és Talajvédelmi Igazgatóság

Termőföld mennyiségi védelme:

Szabolcs-Szatmár-Bereg Megyei Kormányhivatal Földhivatal

Földtani és ásványvagyon védelme:

Miskolci Bányakapitányság

Természetes gyógytényezők és gyógyhelyek természeti adottságainak védelme:

Országos Tisztifőorvosi Hivatal Országos Gyógyhelyi és Gyógyfürdőügyi Főigazgatósága

Kulturális örökségvédelem:

Hajdú-Bihar Megyei Kormányhivatal Kulturális Örökségvédelmi Iroda

Kémiai biztonságra kiterjedően:

Országos Kémiai Biztonsági Intézet

Súlyos ipari balesetek megelőzése:

Sz.-Sz.-B. Megyei Katasztrófavédelmi Igazgatóság